

BRENNUS

Casque de jeu USB

Le son ambiophonique virtuel 7.1 vous immerge dans l'environnement du jeu pour que vous puissiez entendre et détecter vos ennemis et les menaces qui vous entourent. Lorsque vous branchez la clé USB sur votre ordinateur et que vous téléchargez le logiciel de son ambiophonique Velocilinx, vous pouvez personnaliser complètement le son pour chaque jeu et sauvegarder vos réglages dans des profils nommés individuellement.

Les transducteurs en néodyme perfectionnés de 50 mm offrent un son stéréo de haute qualité pour que vous puissiez rester immergé dans votre jeu ou votre musique du début à la fin grâce au modèle moderne, léger et confortable qui est fabriqué pour de longues séances de jeu.

Modèle: VXGM-HS71S-21U-BK

Velocilinx™

FONCTIONS DU PRODUIT

- Immersion totale avec le son ambiophonique 7.1
- Performance audio exceptionnelle avec des graves puissants et des aigus cristallins
- Fabrication et apparence de haute qualité
- Perche microphonique réglable
- Télécommande intégrée (volume, micro, activation/désactivation du rétroéclairage)
- Oreillettes matelassées en cuir synthétique

CARACTERISTIQUES TECHNIQUES

- Son : ambiophonique 7.1 (virtuel)
- Réponse en fréquence : 20 Hz - 20 kHz
- Taille des haut-parleurs : 50 mm
- Impédance des haut-parleurs : 21 Ohm
- Type de microphone : unidirectionnel
- Dimensions du microphone : 6 mm x 5 mm
- Sensibilité du microphone : -42 dB ± 3 dB
- Rétroéclairage : rétroéclairage arc-en-ciel
- Connecteurs : USB 2,0
- Longueur du câble : 7,2 pi (2,2 m)
- Prise en charge du système d'exploitation : Windows 7 ou version supérieure

Instructions d'utilisation

- Branchez le connecteur USB du casque d'écoute sur un port USB libre de l'ordinateur ou de l'appareil de jeu.
- Assurez-vous que l'ordinateur ou l'appareil a reconnu le casque d'écoute.
- Utilisez selon le guide d'utilisation.
- Veuillez ne pas utiliser le casque d'écoute dans des conditions extrêmes (chaleur ou froid).

Installation

- Téléchargez le pilote à velocilinx.com/support.html
 - Ouvrez le fichier d'installation, cliquez deux fois sur Setup.exe pour lancer le programme d'installation du pilote.
 - Sélectionnez la langue.
 - Cliquez sur « Next » (suivant).
 - Cliquez sur « Finish » (terminer) pour terminer le processus d'installation.
 - Branchez le casque d'écoute USB.
- Fonctionnement du logiciel

L'icône de l'application apparaîtra sur le bureau et dans le menu de démarrage après l'installation.

- Cliquez deux fois sur l'icône pour ouvrir l'interface de configuration.

Dépannage

Voici des suggestions pour vous aider à résoudre les problèmes lorsque l'appareil ne peut être reconnu, sans fonctionnalité ou avec des fonctionnalités limitées.

- Vérifiez si la prise USB sur le casque d'écoute ou le port de l'ordinateur a été endommagée.
- Vérifiez les réglages audio de l'ordinateur pour l'appareil sélectionné. Assurez-vous qu'il s'agit bien du casque d'écoute.
- Débranchez le casque d'écoute, attendez 15 secondes, puis réinsérez la prise dans le même port.
- Débranchez le casque d'écoute, attendez 15 secondes, puis réinsérez la prise dans un port différent.
- Redémarrez l'ordinateur.

Si les suggestions de dépannage ci-dessus ne permettent pas de résoudre les problèmes, veuillez communiquer avec le détaillant de votre localité.

Rendez-vous sur le site Web de Velocilinx pour obtenir de plus amples renseignements au sujet des plus récents produits ainsi que d'autres renseignements.
www.velocilinx.com

Proposition 65

Ce produit peut vous exposer à des produits chimiques comme le plomb, le phtalate de bis (2-éthylhexyle) qui sont reconnus par l'État de la Californie pour causer le cancer, des anomalies congénitales ou autres problèmes de reproduction. Pour de plus amples renseignements, allez au www.p65Warnings.ca.gov

Partie 15 de la FCC

Cet appareil est conforme à la partie 15 des règlements de la FCC. Son utilisation est assujettie aux deux conditions suivantes : (1) Cet appareil ne doit pas causer d'interférences nuisibles et (2) cet appareil doit accepter toute interférence reçue, y compris les interférences qui peuvent causer un fonctionnement non désiré.

SUPPORT**Garantie**

velocilinx.com/support.html

Page de soutien

velocilinx.com/support.html

Numéro de téléphone de soutien

+1 866 822 5589

BRENNUS™ Pro

Mechanical Gaming Keyboard

The Brennus Pro USB metallic black gaming keyboard is designed for hardcore, pro-level performance. The lightning fast Outemu brown mechanical spring keys provides a solid tactile bump and bounce back.

The on-board anti-ghosting technology gives the serious gamer confidence knowing when you press a key, you will feel it, and it will execute - no matter how many keys you hit!

Featuring 18 special PRISM lighting effect modes. Within modes, select between 9 different custom colors. The special Veloci-key, is a short cut to quickly cycle through 8 preset color themes. Custom Color Key Mapping allows for individual

Part Number: VXGM-KB104P-OBR-BK

Velocilinx™

key color mapping to create your own design or to illuminate special keys for gaming. The keyboard has the ability to lock out the WIN key during game play.

This beautiful and sophisticated keyboard leverages an ultra-modern design, with soft satin brushed finishes, RGB PRISM backlighting technology and using black double injection keys to allow the 16.8 million colors to shine through.

KEYBOARD SPECIFICATIONS

Key life: 50 million strokes

Electrical: +5V = ±5% 500 mA

Made in China

FEATURES

- Full Speed USB 2.0: Supports 1,000 Hz keystroke reporting rate.
- 18 Special PRISM LED lighting effect modes and a Veloci-key to quickly cycle through 8 preset color modes.

- Embedded anti-ghosting technology executes every keystroke to maximize your gameplay.
- Outemu Brown mechanical spring keys provide a crisp, tactile feel with out the audible click. An eSports standard.
- Multiple hot keys to execute your favorite, most deadly commands, just faster.
- Cutting-edge, fast-uploading Flash memory EEPROM.
- WIN key lockout option for gaming vs. computing.

Outemu Brown

- New, brighter, and waterproof keys.
- Rated for 50 million key presses per switch.
- 1,000 Hertz polling rate.

RGB Lighting

- 16.8 million color combinations.

- Velocilinx Keyboard customization software
- Individual Custom Color Key Mapping

Veloci-Key™

Cycles quickly through 8 preset color options: Red, Orange, Yellow, Green, Blue, Indigo, Violet and Rainbow

WIN Key Lockout

To Lock out/Unlock Win Key

- FN & WIN: locks out the WIN and APP keys and displays the game lock LED.
- Press once to Lock out the Win key and press again to unlock.

Keyboard Function Modes

4 LED INDICATOR LIGHTS

- There are 4 LED lights on the top right corner of the keyboard that display what operating mode the keyboard it is in.
- They are: Caps Lock, Num Lock, Scroll Lock and Game Key Mode

DEFAULT SETTINGS

Startup Mode

- The keyboard will run a LED test when powering on the computer or plugging in the keyboard. Each key on the keyboard will illuminate white in a serpentine pattern.
- Once the test is complete, the keyboard displays the default Rainbow Lighting effect mode.

Reset To Default Setting - Erase all Saved Settings

- FN & ESC & F1 & F3 & F5: Erases all saved settings and returns to the default Rainbow Setting.
- Veloci-Key: Press Veloci-Key to cycle through color schemes to reach Default Rainbow Setting (custom settings will remain saved).

KEYBOARD LIGHTING

To turn off all lights/effects

- Keyboard Colors

FN & ↓: keep pressing until the keyboard shuts off
FN & ↑: keep pressing until brightness increases to maximum

- Poly Glow™ Orbiting Edge Colors
FN & SCLK: keep pressing to cycle through all color modes, until orbiting edge colors shut off/on.

Increase or decrease brightness

FN & ↑/↓: to increases/decreases brightness, three levels of brightness

Increase or decrease speed of Lighting Effects

FN & +/-: Increases/Decreases the speed of a scrolling action

Preset Color Modes

- Veloci-Key: Press Veloci-Key to quickly cycle through 8 preset color modes.

- **Color Cycling Within Lighting Effect Mode:** To cycle through all 9 colors when a mode has been applied
FN & →: Cycles colors to Red, Orange, Yellow, Green, Blue, Indigo, Violet, White, Rainbow (This universally changes colors regardless of the mode except in Concentric Rainbow, Poly Grow Prism, Fading Color Morph modes)

Poly Glow Orbiting Edge Lights

To control the Poly Glow Orbiting Edge Lights

FN & SCLK: Fast rainbow scroll (Default Setting upon Start Up Mode)

FN & SCLK 2: Fading color morph starting with Red

FN & SCLK 3: Red

FN & SCLK 4: Orange

FN & SCLK 5: Yellow

FN & SCLK 6: Green

FN & SCLK 7: Blue

FN & SCLK 8: Indigo

FN & SCLK 9: Violet

FN & SCLK 10: Shuts off the Poly Glow Orbiting Edge Lights.

PRISM LIGHTING MODES

Multiple Color Modes

- For each of the following function key combinations, pressing the desired combination of keystrokes 1 time will enter the mode.
- Pressing the combination, a second or third time will rotate between each of the modes in that type of lighting.

Mode 1

FN & DEL: Slow Wave left to right

FN & DEL 2: Scroll (Rainbow Scroll is achieved by hitting FN & RT seven times).

FN & DEL 3: Fast Wave left to right

FN & →: each press cycles through and applies a new color

Mode 2

FN & INS: Fading Color Morph starting with Violet (color cannot adjust)

FN & INS 2: Fast Pulse color of last selected color selected by Veloci-Key or mode

FN & INS 3: Steady Rainbow or Solid color selected by Veloci-Key or mode

FN & →: each press cycles through and applies a new color

Mode 3

FN & END: Poly Glow Prism

FN & END 2: Dancing Lights (color previously selected by Veloci-Key)

FN & END 3: Color Fountain

FN & →: each press cycles through and applies a new color

Mode 4

FN & HOME: Splash Effect off of whatever key is pressed

FN & HOME 2: Shadow Splash off of whatever key is pressed

FN & HOME 3: Row Splash off of whatever key is pressed

FN & →: each press cycles through and applies a new color

Mode 5

FN & PGUP: Sine Wave

FN & PGUP 2: Fleeing Tornado

FN & PGUP 3: Slow Rain Fall

FN & →: each press cycles through and applies a new color

Mode 6 (Softer Colors – Special Bonus Colors)

FN & PGDN: Ping Pong

FN & PGDN 2: Softer Solid Colors (FN & →: to cycle through these special colors - Summer Rose, Turquoise, Ice Blue, Country Yellow)

FN & PGDN 3: Concentric Rainbow (colors cannot adjust)

FN & →: each press cycles through and applies a new color

Individual Key Mapping

To Activate Key Mapping Mode

FN & ~: Press the ~ tilde key 2 times to activate the key mapping mode.

- Four LED lights in the upper right corner will start flashing.

(Note – You must press the Function Tilde key 2

times in order to access Key Mapping Mode)

To Customize Key Illumination

FN & -> Press the FN & right arrow keys to select desired key/keys to illuminate.

- Press all keys that you want to illuminate and all desired keys are mapped.
- Key will illuminate in default red color mode.
- To save settings, press FN & ~, which exits Key map mode.

To Change Color of Illuminated Selected Key/Keys

FN & ->: Press FN & right arrow, then press the desired key/keys to change to the first color in the sequence.

- To change to the next color in the sequence press FN & right arrow again, and again press desired key/keys.
- Repeat until desired color is achieved.
- Color sequence order is: red, orange, yellow, green, blue, indigo, violet, white, off

- Tilde ~ key will display the current selected color in the sequence while programming keys

To Save Settings & Exit Key Mapping Mode

FN & ~: saves changes and exits key mapping mode. 4 LED stop flashing and only 1 LED remains when exiting mode.

Veloci-Key: Quickly leaves the Individual Key Mapping Mode. But does not save the custom illumination setting.

(Note – It is important to press FN & ~ to save custom settings, prior to exit)

Return to Saved Customized Color Settings

FN & ~: Press FN & ~ to return to your saved Individual Key Mapping Program

MEDIA SHORTCUT KEYS

FN & F1: Selects Media

FN & F2: Decreases Volume

FN & F3: Increases Volume

FN & F4: Mutes Volume

FN & F5: will Stop CD

FN & F6: plays Previous Track

FN & F7: toggles between Play & Pause

FN & F8: plays Next Track
FN & F9: opens default Email client
FN & F10: opens default Web browser or Home page
FN & F11: opens Calculator
FN & F12: opens Search

SUPPORT

Warranty

velocilinx.com/support.html

Support Page

velocilinx.com/support.html

Support Phone Number

+1 (866)822-5589

Prop 65

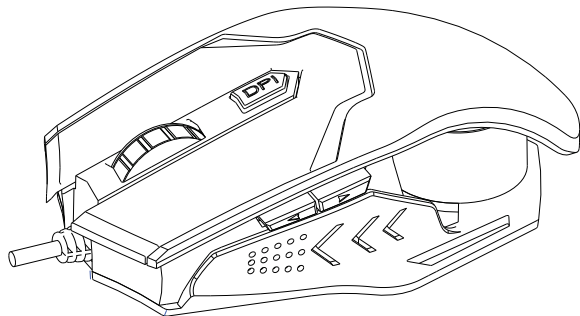
This product can expose you to chemicals including lead, Di(2-ethylhexyl) phthalate (DEHP), and other phthalates which are known to the State of California to cause cancer, birth defects or other reproductive harm. For more information, go to www.p65Warnings.ca.gov

FCC Part 15

This device complies with part 15 of the FCC Rules. Operation is subject to the following two conditions: (1) This device may not cause harmful interference, and (2) this device must accept any interference received, including interference that may cause undesired operation.

BRENNUS

Souris de jeu USB



Cette souris est une souris optique programmable à 6 boutons avec six réglages DPI (jusqu'à 10 000) pour améliorer vos temps de réponse et la précision du ciblage. Lumières colorées changent avec chaque réglage DPI. Élégant design moderne avec un fond du boîtier métallique et pondéré de glissement et de caoutchouc résistant à la sueur surface texturée pour des heures de jeu de précision.

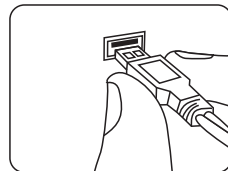
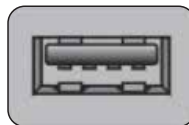
Modèle : VXGM-MS6B-10K2-BK

Velocilinx™

CARACTERISTIQUES

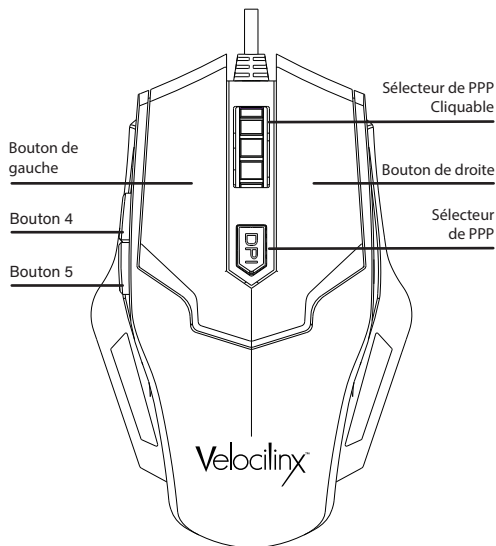
- *Éclairage RVB : 6 couleurs*
- *Moteur optique de haute précision*
- *Jeu de puces : A3325*
- *PPP par défaut : 1 000, 2 000, 3 000, 5 000, 7 000, et 10 000*
- *Fréquence d'images : jusqu'à 3 600 images par seconde*
- *Boutons : 6 total (5 programmables)*
- *Interface : USB*
- *Conception moderne et élégante*
- *Boîtier à fond métallique*
- *Câble : 5 pi (1,5 m) de long, tressé, à fibres optiques*
- *Dimensions : 125 mm × 81 mm × 39 mm*

INSTALLATION



- *Trouvez un port USB libre sur l'ordinateur ou un autre appareil*
- *Branchez délicatement le connecteur USB sur le port USB*

DISPOSITION



SOUTIEN

Page de soutien

velocilinx.com/support.html

Numéro de téléphone de soutien

+1 866 822 5589

Proposition 65

Ce produit peut vous exposer à des produits chimiques comme le plomb, le phtalate de bis (2-éthylhexyle) qui sont reconnus par l'État de la Californie pour causer le cancer, des anomalies congénitales ou autres problèmes de reproduction. Pour de plus amples renseignements, allez au www.p65Warnings.ca.gov

Partie 15 de la FCC

Cet appareil est conforme à la partie 15 des règlements de la FCC. Son utilisation est assujettie aux deux conditions suivantes : (1) Cet appareil ne doit pas causer d'interférences nuisibles et (2) cet appareil doit accepter toute interférence reçue, y compris les interférences qui peuvent causer un fonctionnement non désiré.

Spécifications électriques :

5 V = 500 mA

Fait en Chine