

# BOUDICA

## Auriculares para juego con acceso USB

El sonido envolvente virtual 7.1 lo sumerge en el juego para que pueda escuchar y detectar a sus enemigos y las amenazas a su alrededor. Cuando conecta el USB a su PC y descarga el software de sonido envolvente Velocilinx, puede personalizar por completo el sonido para cada juego, y guardar sus configuraciones en perfiles con nombres individuales.

Los avanzados controladores de neodimio de 50mm brindan un sonido en estéreo de alta calidad para mantenerlo inmerso en su juego o en su música de principio a fin con su diseño moderno, liviano y cómodo especial para largas sesiones de juegos.

Sus únicos controles de tensión incorporados permiten ajustar los auriculares según su preferencia y sus almohadillas de espuma viscoelástica bloquean los ruidos exteriores y mantienen sus orejas frescas para que puedan jugar sin distracciones. Sus siete colores con luces LED agregan un ambiente elegante a su juego.

Modelo: VXGM-HS71S-21U-WH

Marca:

**Velocilinx™**

## FUNCIONES DEL PRODUCTO

Inmersión total con sonido envolvente 7.1  
Excelente audio con sonidos bajos o graves poderosos y agudos claros.  
Estructura y aspecto de alta calidad  
Cabezal del micrófono (boom) ajustable  
Control remoto incorporado (volumen, micrófono, encendido y apagado de la retroiluminación)  
Almohadillas acolchadas de cuero sintético

## ESPECIFICACIONES

Sonido: sonido envolvente 7.1 (virtual)  
Respuesta de frecuencia: 20 Hz - 20 kHz  
Tamaño del parlante: 50 mm  
Impedancia del parlante: 21 Ohm  
Tipo de micrófono: unidireccional  
Tamaño del micrófono: 6 mm x 5 mm  
Sensibilidad del micrófono: -42 dB ± 3 dB  
Retroiluminación: Arco iris  
Conectores: USB 2,0  
Longitud del cable: 7,2 ft (2,2 m)  
Sistema operativo: Windows 7 o posterior  
Eléctricas: +5V = 500 mA  
Hecho en China

### ***Instrucciones de uso***

- Conecte el conector USB de los auriculares a un puerto USB abierto en la computadora o dispositivo de juego.
- Verifique que la computadora o el dispositivo haya reconocido los auriculares.
- Utilice los auriculares según el manual del usuario.
- Por favor, no utilice los auriculares en condiciones de calor o frío excesivos.

### ***Instalación***

- Descargue el controlador en [velocilinx.com/support.html](http://velocilinx.com/support.html)
- Abra la carpeta de instalación, haga doble clic en Setup.exe para iniciar el programa de instalación del controlador
- Seleccione su idioma.
- Haga clic en "Next" (siguiente).
- Haga clic en "Finish" (terminar) para finalizar el proceso de instalación.
- Enchufe los auriculares USB.

### ***Funcionamiento del software***

- El ícono de la aplicación aparecerá en el escritorio y en el menú de inicio después de la instalación.
- Haga doble clic en el ícono para abrir la interfaz de configuración.

### ***Diagnóstico de problemas***

Estas son algunas sugerencias para ayudarlo a solucionar problemas en casos en los que el dispositivo no es reconocido, o cuya funcionalidad es limitada o nula.

- Verifique si el enchufe USB en los auriculares o en el puerto de la computadora no esté dañado.
- Verifique las configuraciones de audio en la computadora para el dispositivo seleccionado. Asegúrese de que sean los auriculares.
- Desconecte los auriculares, espere 15 segundos y luego reinserte el enchufe en el mismo puerto.
- Desconecte los auriculares, espere 15 segundos y luego reinserte el enchufe en un puerto diferente.
- Reinicie la computadora.

Si las sugerencias arriba mencionadas no resuelven los problemas, por favor contacte al distribuidor local.

Por favor visite el sitio web de Velocilinx para obtener más información acerca de nuestros productos más recientes y otro tipo de información. [www.velocilinx.com](http://www.velocilinx.com)

### **Propuesta 65**

Este producto puede exponerlo a productos químicos como el plomo, el ftalato de bis (2-etilhexilo), y otros ftalatos que, según el Estado de California, son causantes de cáncer, defectos congénitos u otros daños reproductivos. Para obtener más información, visite [www.p65Warnings.ca.gov](http://www.p65Warnings.ca.gov)

### **Sección 15 de la Comisión Federal de Comunicaciones (FCC, por sus siglas en inglés)**

Este dispositivo cumple con la sección 15 de las reglas de la FCC. Su operación está sujeta a las siguientes dos condiciones: (1) Este dispositivo no puede causar interferencias negativas, y (2) este dispositivo debe aceptar cualquier interferencia recibida, incluyendo las interferencias que una operación no deseada pudiera causar.

### **SOPORTE**

#### **Página de Soporte**

[velocilinx.com/support.html](http://velocilinx.com/support.html)

#### **Número de teléfono de Soporte**

+1 866 822 5589

#### **IMPORTADO POR:**

IMPORTADORA PRIMEX, S.A. DE C.V

BLVD. MAGNOCENTRO No.4

SAN FERNANDO LA HERRADURA

HUIXQUILUCAN ESTADO DE MEXICO, C.P. 52765

RFC: IPR930907S70

TEL: (55) 5246 55 00

[www.costco.com.mx](http://www.costco.com.mx)

# BOUDICA™

Teclado para juegos con acceso a USB

El teclado para juegos Boudica en color plateado y blanco con acceso a USB está diseñado para un desempeño extremo y de nivel profesional. Las teclas mecánicas con resortes ultra rápidas Outemu Blue ofrecen un clic firme y al ser pulsadas, éstas regresan a su posición original.

La tecnología anti-ghosting incorporada brinda confianza a los jugadores serios, al saber que, al pulsar una tecla, la sentirán y ésta funcionará, sin importar cuantas teclas se pulsen.

Provisto de 18 modos de efectos luminosos especiales PRISM. Elija entre 9 nueve colores personalizados diferentes, en cada modo. La tecla especial de acceso rápido Veloci-key

Modelo: VXGM-KB104P-OBL-WH

Marca:

# Velocilinx™

permite recorrer los 8 temas de colores predeterminados. El mapeo personalizado del color de las teclas permite crear su propio diseño o iluminar teclas especiales para jugar. El teclado tiene la capacidad de bloquear la tecla WIN durante el juego.

Este hermoso y sofisticado teclado hace uso de un diseño ultramoderno, con un acabado cepillado satinado suave, una tecnología de retroiluminación RGB PRISM, y utiliza teclas blancas de inyección de doble disparo para permitir que brillen los 16,8 millones de colores.

## Especificaciones del teclado

Vida útil: 50 millones de pulsaciones

Eléctrica eléctrica: 5 V = 500 mA

Hecho en China

## Características

- USB 2.0 de alta velocidad: Permite una tasa de sondeo de pulsaciones de 1 000 Hz (hercios)
- 18 modos especiales de efectos luminosos PRISM LED y una tecla Veloci-key de acceso rápido a través de 8 modos de colores predeterminados.

- Tecnología anti-ghosting incorporada ejecuta cada tecla para optimizar su juego.
- Teclas mecánicas con resortes Outemu Blue ofrecen una sensación al tacto y un sonido nítidos. Un estándar eSports.
- Múltiples teclas rápidas para ejecutar sus comandos favoritos y más mortíferos, simplemente más rápidamente.
- Memoria flash EEPROM de carga rápida de vanguardia.
- Opción de bloqueo de la tecla WIN para juegos o para informática.

#### **Outemu Blue**

- Nuevas y brillantes teclas resistentes al agua.
- Capaz de soportar 50 millones de pulsaciones por interruptor.
- Tasa de sondeo: 1 000 Hz

#### **Iluminación RGB**

- 16,8 millones de combinaciones de colores.
- Software de personalización de teclado Velocilinx.
- Mapeo personalizado de los colores de las teclas individuales.

#### **Veloci-Key™**

Pasa rápidamente por un ciclo de 8 opciones de colores predeterminados: Rojo, anaranjado, amarillo, verde, azul, índigo, violeta y arco iris.

#### **Bloqueo de la tecla WIN**

##### ***Bloqueo y desbloqueo de la tecla WIN***

- `FN` y `WIN`: bloquea las teclas WIN y APP y muestra el bloqueador de juego LED.
- Pulse una vez para bloquear la tecla WIN y vuelva a presionar para desbloquearla.

#### **Modos de función del teclado**

##### ***4 INDICADORES DE LUZ LED***

- Existen 4 luces LED en la parte superior derecha del teclado que muestra qué modo operativo está activado.
- Teclas Caps Lock, Num Lock, Scroll Lock y Modo juego.

#### **Configuración predeterminada**

##### ***Modo inicio***

- El teclado realizará una prueba LED cuando se

encienda la computadora o se enchufe el teclado. Cada tecla en el teclado se iluminará en blanco con un patrón en forma de serpentina.

- Una vez que se ha completado la prueba, el teclado mostrará el modo de iluminación predeterminado arco iris.

### ***Cómo restablecer la configuración predeterminada - Borra todas las configuraciones guardadas***

- 'FN' y 'ESC' y 'F1' y 'F3' y 'F5': Para borrar todas las configuraciones guardadas y regresar a la configuración predeterminada arco iris.

- Veloci-Key: Presione la tecla Veloci-Key para recorrer el ciclo de opciones de colores para llegar a la configuración predeterminada arco iris. (Las configuraciones personalizadas permanecerán guardadas)

## **Iluminación del teclado**

### **Encendido y apagado de todas las luces o efectos**

- Colores del teclado

- 'FN' y '↓': Continúe pulsando hasta que se

apague el teclado.

- 'FN' y '↑': Continúe pulsando hasta que el brillo alcance su punto máximo.

- Colores que rotan en los bordes Poly Glow™

- 'FN' y 'SCLK': Continúe pulsando para recorrer el ciclo a través de todos los modos de colores, hasta que los colores que rotan por los bordes se enciendan o apaguen.

### **Aumento o disminución del brillo**

- 'FN' y '↑/↓': para aumentar o disminuir el brillo, tres niveles de brillo.

### **Aumento o disminución de la velocidad del efecto de iluminación**

- 'FN' y '+/-': Aumenta o disminuye la velocidad de una acción de desplazamiento.

### **Modos de predeterminación de colores**

- Veloci-Key - Pulse la tecla Veloci-Key para recorrer rápidamente los 8 modos de colores predeterminados.

- Ciclos de colores dentro del modo de efectos luminosos - Para recorrer los 9 colores cuando se ha aplicado un modo.

FN´ y ´→´: Recorre los colores rojo, anaranjado, amarillo, verde, azul, índigo, violeta, blanco, arco iris.

(Cambia los colores a nivel universal independientemente del modo, con la excepción de los modos arco iris concéntrico, Poly Glow Prism, Metamorfosis de colores que se extinguen).

#### **Luces que rotan por los bordes Poly Glow**

***Para controlar las luces que rotan por los bordes Poly Glow.***

FN y SCLK: Desplazamiento rápido de los colores arco iris (configuración predeterminada en el modo inicio)

FN y SCLK 2: Metamorfosis de colores que se extinguen comenzando por el rojo.

FN y SCLK 3: Rojo

FN y SCLK 4: Anaranjado

FN y SCLK 5: Amarillo

FN y SCLK 6: Verde

FN y SCLK 7: Azul

FN y SCLK 8: Índigo

FN y SCLK 9: Violeta

FN y SCLK 10: Apaga las luces que rotan por los bordes Poly Glow.

#### **MODOS DE EFECTOS DE ILUMINACIÓN CON PRISMA**

##### ***Modos de colores múltiples***

- Para cada una de las siguientes combinaciones de teclas de funciones, pulse la combinación deseada de teclas una vez e ingresará en el modo.
- Pulse la combinación, dos o tres veces, para rotar entre cada uno de los modos en ese tipo de iluminación.

##### ***Modo 1***

FN y DEL: Onda suave de izquierda a derecha

FN y DEL 2: Se logra el desplazamiento (el desplazamiento arco iris se logra pulsando FN y RT siete veces)

FN y DEL 3: Onda rápida de izquierda a derecha.

FN y →: Cada pulsación realiza un recorrido y aplica un nuevo color.

##### ***Modo 2***

FN y INS: Metamorfosis de colores que se extinguen comenzando con el violeta (el color no se puede ajustar)

FN y INS 2: Color pulso rápido del ultimo color seleccionado por la tecla Velocity-Key o el modo.

FN y INS 3: Arco iris fijo o color sólido

seleccionado por la tecla Veloci-Key o el modo.  
FN y →: Cada pulsación hace un recorrido por los colores y aplica uno nuevo.

### **Modo 3**

FN y END: Poly Glow Prism  
FN y END 2: Luces danzantes (color previamente seleccionado por Veloci-Key)  
FN y END 3: Fuente de colores  
FN y →: Cada pulsación hace un recorrido por los colores y aplica uno nuevo.

### **Modo 4**

FN y HOME: El efecto salpicadura se desactiva en la tecla pulsada.  
FN y HOME 2: El efecto salpicadura de sombra se desactiva en la tecla pulsada.  
FN y HOME 3: El efecto salpicadura en fila se desactiva en la tecla pulsada.  
FN y →: Cada pulsación hace un recorrido por los colores y aplica uno nuevo.

### **Modo 5**

FN y PGUP: Onda sinusoidal  
FN y PGUP 2: Tornado huido  
FN y PGUP 3: Lluvia lenta

FN y →: Cada pulsación hace un recorrido por los colores y aplica uno nuevo.

**Modo 6** (Colores más suaves - Colores especiales extra)

FN y PGDN: Ping Pong  
FN y PGDN 2: Colores sólidos más suaves (FN y →: Para hacer un recorrido por estos colores especiales - Rosa de verano, turquesa, azul hielo, amarillo campestre)  
FN y PGDN 3: Arco iris concéntrico (los colores no pueden ajustarse)  
FN y →: Cada pulsación hace un recorrido por los colores y aplica uno nuevo.

### **Mapeo de las teclas individuales**

#### **Para activar el modo de mapeo de teclas**

FN y ~: Pulsar la tecla de la tilde ~ dos veces para activar el modo de mapeo de teclas.

- Comenzarán a destellar cuatro luces LED en la parte superior derecha. (Nota - Debe pulsar la tecla de la función tilde dos veces para acceder al modo de mapeo de teclas).

#### **Para personalizar la iluminación de las teclas**

FN y -> Pulse las teclas FN y flecha derecho para



seleccionar las teclas deseadas o las teclas a iluminar.

- Pulse todas las teclas que desea iluminar y se asignarán todas las teclas deseadas.
- Las teclas se iluminarán en rojo, el color del modo predeterminado.
- Para guardar las configuraciones, pulse FN y ~, las cuales salen del modo mapeo de teclas

#### ***Para cambiar el color de la o las teclas iluminadas seleccionadas***

FN y ->: Pulse FN y la flecha derecha, luego pulse la o las teclas que desea cambiar al primer color en la secuencia.

- Para cambiar al color siguiente en la secuencia, pulse FN y la flecha derecha nuevamente, y vuelva a pulsar la o las teclas deseadas.
- Repita hasta lograr el color deseado.
- El orden de la secuencia de colores es: rojo, anaranjado, amarillo, verde, azul, índigo, violeta, blanco, apagado.
- La tecla de la tilde ~ muestra el color actual seleccionado en la secuencia mientras se programan las teclas.

#### ***Para guardar las configuraciones y salir del modo mapeo***

FN y ~: Guarda los cambios y sale del modo mapeo de teclas. Las 4 luces LED dejan de destellar y solo queda iluminada una luz LED al salir del modo. Veloci-Key: Sale rápidamente del modo de mapeo de teclas individuales. Pero no guarda la configuración de iluminación personalizada. (Nota - Es importante pulsar FN y ~ para guardar las configuraciones personalizadas, antes de salir).

#### ***Para regresar a las configuraciones guardadas de colores personalizadas***

FN y ~: Pulsar FN y ~ para regresar a su programa de mapeo de teclas individuales

### **Teclas multimedia de acceso rápido**

FN y F1: Selecciona el multimedia

FN y F2: Disminuye el volumen

FN y F3: Aumenta el volumen

FN y F4: Silencia el volumen

FN y F5: Detiene el CD

FN y F6: Reproduce la pista anterior  
FN y F7: Alterna entre Reproducir y Pausa  
FN y F8: Reproduce la pista siguiente  
FN y F9: Abre el correo electrónico predeterminado del cliente  
FN y F10: Abre los exploradores Web predeterminados o la página de inicio  
FN y F11: Abre la calculadora  
FN y F12: Abre la función Búsqueda

## **SOPORTE**

### **Página de Soporte**

[velocilinx.com/support.html](http://velocilinx.com/support.html)

### **Número de teléfono de Soporte**

+1 (866)822-5589

### **Propuesta 65**

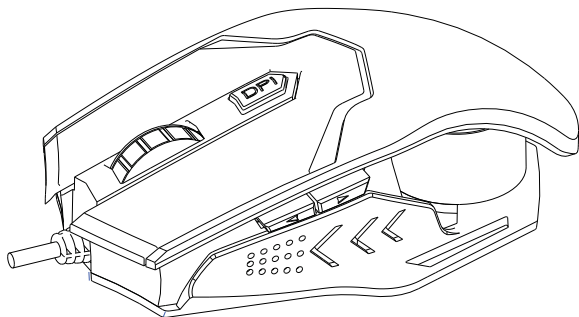
Este producto puede exponerlo a productos químicos como el plomo, el ftalato de bis (2-etilhexilo), y otros ftalatos que, según el Estado de California, son causantes de cáncer, defectos congénitos u otros daños reproductivos. Para obtener más información, visite [www.p65Warnings.ca.gov](http://www.p65Warnings.ca.gov)

### **Sección 15 de la Comisión Federal de Comunicaciones (FCC, por sus siglas en inglés)**

Este dispositivo cumple con la sección 15 de las reglas de la FCC. Su operación está sujeta a las siguientes dos condiciones: (1) Este dispositivo no puede causar interferencias negativas, y (2) este dispositivo debe aceptar cualquier interferencia recibida, incluyendo las interferencias que una operación no deseada pudiera causar.

# BOUDICA

Mouse para juegos con acceso USB



Este ratón es un ratón óptico 6 Botón programable con seis configuraciones de DPI (hasta 10 000) para mejorar sus tiempos de respuesta y precisión de la focalización. Las luces de colores cambian con cada ajuste de DPI. Diseño elegante y moderno con una carcasa inferior metálica ponderada y una superficie texturizada de goma antideBKizante y resistente al sudor para horas de juego de precisión.

Modelo: VXGM-MS6B-10K-SL

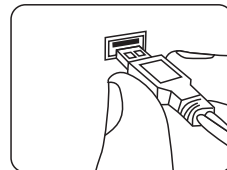
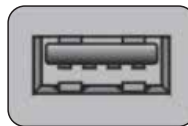
Marca:

Velocilinx™

## CARACTERISTICAS

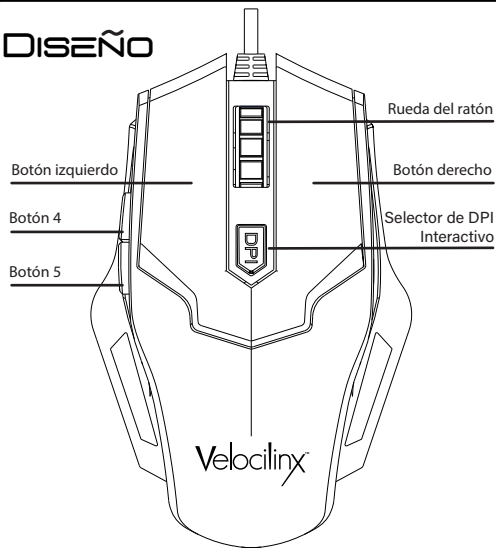
- Iluminación RGB: 6 colores
- Motor óptico de alta precisión
- Conjunto de chips: A3325
- defecto DPI: 1 000; 2 000; 3 000; 5 000; 7 000; & 10 000
- Velocidad de cuadro: Hasta 3 600 fps (fotogramas por segundo)
- Botones: totales 6; programables: 5
- Interfaz: USB
- Diseño moderno y elegante
- Parte inferior metálica
- Cable: 5 ft (1,5 m) de largo, fibra óptica trenzada
- Dimensiones: 125 mm x 81 mm x 39 mm

## INSTALACION



- Localice un Puerto USB abierto en la computadora o en otro dispositivo
- Enchufe con cuidado el conector USB en el Puerto USB.

## DISEÑO



## APOYO

**Página de Soporte**

[velocilinx.com/support.html](http://velocilinx.com/support.html)

**Número de teléfono de Soporte**

+1 866 822 5589

## Propuesta 65

Este producto puede exponerlo a productos químicos como el plomo, el ftalato de bis (2-etilhexilo), y otros ftalatos que, según el Estado de California, son causantes de cáncer, defectos congénitos u otros daños reproductivos. Para obtener más información, visite [www.p65Warnings.ca.gov](http://www.p65Warnings.ca.gov)

## Sección 15 de la Comisión Federal de Comunicaciones (FCC, por sus siglas en inglés)

Este dispositivo cumple con la sección 15 de las reglas de la FCC. Su operación está sujeta a las siguientes dos condiciones: (1) Este dispositivo no puede causar interferencias negativas, y (2) este dispositivo debe aceptar cualquier interferencia recibida, incluyendo las interferencias que una operación no deseada pudiera causar.

Especificaciones Eléctricas:

5 V = 500 mA

Hecho en China

Importado Por:

IMPORTADORA PRIMEX, S.A. DE C.V.

BLVD. MAGNOCENTRO No.4

SAN FERNANDO LA HERRADURA

HUIXQUILUCAN ESTADO DE MEXICO, C.P. 52765

RFC: IPR930907S70

TEL: (55) 5246 55 00

[www.costco.com.mx](http://www.costco.com.mx)